



obecní zpravodaj

1. září 2006

ZDARMA

ročník 15/číslo 66



ZE ŽIVOTA OBCE Z RADY A ZASTUPITELSTVA OBCE ŠKOLY INFORMUJÍ Z TJ SIGMA LUTÍN ZAJÍMAVOSTI

ZE ŽIVOTA OBCE

Rekonstrukce čistírny odpadních vod

Tak jsme se konečně dočkali. Tolik očekávaná a plánovaná rekonstrukce naší čistírny odpadních vod v Lutíně začala ke dni 1.8.2006.

Celková oprava je a bude velmi náročná ať již časově (práce jsou rozvrženy na jeden rok), tak také finančně, neboť se dotkne všech stavebních částí a zařízení celé ČOV, která tak zásadně změní technologii čištění a vůbec jednotlivé postupy v čištění odpadních vod.

**Na rekonstrukci ČOV jsme získali
75% dotace ze SFŽP**



Obec Lutín by tak náročnou akci nemohla realizovat, kdyby nebyla úspěšná při získání 75% dotace ze Státního fondu životního prostředí ČR z celkové částky cca. 41 mil. Kč, které si oprava vyžádá.

Víme, že i tak jsou vlastní finanční zdroje obce na danou akci nemalé, avšak děláme to pro zkvalitnění čištění našich

odpadních vod. Tím velkou měrou přispíváme k ochraně životního prostředí, ve kterém budou žít v budoucnu hlavně naše děti.

*Petr Látal
stavební technik
/foto: Antonín Bábek/*



Příjezdová komunikace k sídlišti v Lutíně

Po obdržení dotace a uvolnění finančních prostředků ZO na tuto akci bylo staveniště předáno zhotoviteli. Po vytýčení inženýrských sítí na pozemku bude provedena skrývka ornice a začnou stavební práce na přípravě podloží komunikace. Termín dokončení stavby podle smlouvy o dílo je do 30. 11. 2006. O průběhu prací budeme průběžně informovat.

*Hynek Bokávka
místostarosta*

Informace o poskytování nájomu bytu v Domě s pečovatelskou službou v Lutíně

Dům s pečovatelskou službou v Lutíně zřídila obec pro ubytování a poskytování pečovatelské služby potřebným starším občanům, kteří jsou částečně schopni si zajišťovat své životní potřeby, zejména pro obyvatele Lutína a Třebčína.

V DPS je 25 bytových jednotek, z toho 24 bytů velikosti 1+0 a jeden byt dvou-pokojový. Rozsah pečovatelské služby je

stanoven individuálně podle jednotlivých požadavků každého občana DPS.

Byty v DPS

Žádost o poskytnutí nájmu bytu v DPS si může podat občan, který

- a) je způsobilý k právním úkonům;
- b) nemá žádné dluhy vůči obci Lutín a nedluží ani za nájem bytu ve svém trvalém bydlišti;
- c) je poživitelem starobního nebo plného invalidního důchodu a jeho zdravotní stav a sociální poměry odůvodňují potřebu pečovatelské služby. Lze předpo-

kládat, že tuto pomoc bude potřebovat pro postupné ubývání soběstačnosti, zhoršování zdravotního stavu a kvalita bydlení v DPS mu nahradí úkony pečovatelské služby, které mu v jeho dosavadním, méně kvalitním bytě byly poskytovány (např. donáška uhlí, zatažení a vynášení domovního odpadu).

Žádost si mohou podat rovněž manželé či jiné dvojice, které chtějí žít ve společné domácnosti.

Uzavření smlouvy s konkrétním žadatelem o poskytnutí nájmu bytu v DPS schvaluje Rada obce Lutín na základě předloženého návrhu.

Při rozhodování přihlédne zejména k tomu,

- a) zda má žadatel trvalý pobyt v obci Lutín nebo Třebčín (občan žijící trvale v obci má přednost před žadatelem z jiné obce);
- b) jaké jsou celkové zdravotní a sociální poměry žadatele;
- c) jaká je délka doby od podání žádosti.

Vzhledem k tomu, že v poslední době není o byty z řad občanů obce zájem, přidělujeme postupně uvolňované byty žadatelům z jiných obcí. Je to škoda, protože obec chce zabezpečit ve stáří především své občany. To taky bylo důvodem ke *zřízení* tohoto domu.

Hana Šmehlíková

Nešlo by to lépe?

Mám už takový hloupý zvyk. Kamkoliv přijdu, všímám si mimo jiné také pořádku a čistoty na veřejných prostranstvích. Podle nich se dá totiž snadno posoudit nejen práce lidí za pořádek v obci zodpovědných (a placených), ale hlavně kulturnost a slušnost občanů, protože na nich záleží především.

Obec Lutín má v obydlených částech několik sběrných míst na tříděný odpad. Jsou vybrána tak, aby neměl problémy ani občan, ani odvozce. Již v několika číslech Obecního zpravodaje se mohl každý dočíst, jaké výhody přináší obci tento způsob likvidace největšího odpadu, ale zdá se, že mnozí občané dosud nepochopili (nebo pochopit nechtějí), že vzhled a čistota našich ulic, okolí domů a veřejné zeleně *záleží* jen a jen na nás.

Pořádek v obci je vizitkou nás všech

Ponechám stranou nevábnou realitu a půjdu rovnou k věci:

Kontejnery jsou barevně rozlišeny a v současné době je jich dost na to, aby každý z nás mohl příslušný odpad ze své domácnosti odnést a uložit tam, kam patří. Pro ty, kdo mají potíže se čtením, je každý kontejner opatřen názornými obrázky, co je co a jak se zachovat. Plastové láhve šlapeme, nápojové kartony rovněž, papír pozná snad každé malé dítě. Kartónové obaly a všechny ostatní papírové krabice složíme, aby zabraly co nejméně místa, a vložíme DO příslušného (modrého) kontejneru. Že je tam dáváme prázdné, to by měla být samozřejmost. Mladé maminky nebo lidé pečující o nemocné by neměli zapomínat, že použité pleny Pampers patří do popelnice u domu, ne do kontejneru na papír nebo plasty!

POZOR – všem občanům Lutína!

Obecní úřad v Lutíně upozorňuje občany na zákaz ukládání jakéhokoliv druhu odpadu na pronajatý pozemek na točně směrem na Olšany, a to s platností od 1. září letošního roku.



Plasty a nápojové kartony by měly být alespoň vypláchnuté, ne plné zbytků jídla, odpadu z vaření a už vůbec ne zkažených potravin. Sklo, zejména zavařovací sklenice, bez zkažených kompotů, džemů a jiných „pochutin“. Vosy, které po celé léto řádí v kontejnerech a kolem jako zbesilé, vám budou sice vděčné, méně už ale ti, kdo jsou alergičtí na jejich žihadlo, bydlí v bezprostřední blízkosti a nemohou si kvůli nim a nesnesitelnému zápachu ani otevřít okno.

Budme k sobě ohleduplní, není to zdaleka tak těžké, jak se někdy zdá. Slušného člověka těší i dobrý pocit z toho, že neztrpčuje život druhým.

A ještě jedno upozornění na závěr: Dřevěné a kovové předměty, textil, koberce a linoleum zanechte laskavě do velkého

kontejneru u paneláků nebo zlikvidujte doma. Shnilé brambory a ovoce patří do popelnice a zelený odpad do kompostu, do kontejnerů přistavovaných pracovníky TS v období velkého úklidu na zahrádkách nebo na hromady posečené trávy při průběžné údržbě obecní zeleně. Je dost trapné vidět, jak osmdesátiletá paní poctivě nese trávu ze zahrádky na kompost, zatímco víc než dvakrát mladší „zahrádkáři“ si z plevele ze své předzahrádky tvrdošjně stále znovu budují svou soukromou skládku na trávníku přímo u cesty.

Zkusíme to lépe?

Není to tak těžké, chce to jen trochu dobré vůle.

Mgr. Ladislava Kučerová
/foto: Antonín Bábek/

Z RADY

A ZASTUPITELSTVA OBCE

O čem jednala a co rozhodla rada obce na svých jednáních

dne 26. 6. 2006:

- * Schválila pravidla pro poskytování nájmu bytů v DPS v majetku obce s účinností od 1. 7. 2006.
- * Schválila přijetí neinvestičního příspěvku na věcné vybavení jednotky SDH Třebčín ve výši 27 900,- Kč, poskytnutého z rozpočtu Olomouckého kraje.

- * Uvolnila částku 2 500,- Kč z rozpočtu obce na zabezpečení turnaje žáků v kopané, který pořádala TJ Sigma Lutín.

- * Schválila rozpočtová opatření položkové části rozpočtu č. 3/2006.

- * Souhlasila s převodem části pozemku parc. č. 293/15 v k. ú. Třebčín do majetku obce.

dne 17. 7. 2006:

- * Schválila prodloužení smlouvy o pronájmu nebytových prostor v budově Domova mládeže SSŠs v Lutíně pro neziskovou organizaci DUHA o další rok.

- * Projednala zabezpečení akce Setkání seniorů, které se uskuteční v listopadu letošního roku s programem agentury Aleny Bastlové v hodnotě 8 500,- Kč.

- * Odsouhlasila restaurování podstavce sochy anděla.

- * Vzala na vědomí pořízení srubu v rámci řešení sociálního zázemí na Rybníčku v Lutíně.

- * Vzala na vědomí informaci o přípravě úvěrové smlouvy s Volksbank Brno na rekonstrukci ČOV v Lutíně.

- * Odsouhlasila předání výběrového řízení na akci Přístupová komunikace do sídliště firmě Stamina.

dne 14. 8. 2006:

- * Schválila proplacení nájmu sálu Společenského domu pro setkání fotbalis-

tů Lutína, které se konalo dne 26. 8. 2006.

- * Schválila rozpočtová opatření položkové části rozpočtu č. 5/2006.

- * Odsouhlasila stanovení technického dozoru na akci Rekonstrukce ČOV Lutín.

- * Doporučila zastupitelstvu obce cenové varianty prodáváných obecních domů.

- * Zaujala nesouhlasné stanovisko k připravované těžbě štěrkopísku v dobývacím prostoru Olšany u Prostějova.

O čem jednalo a co rozhodlo zastupitelstvo obce na 22. veřejném zasedání

dne 27. 7. 2006:

- * Schválilo realizaci díla Přístupová komunikace do sídliště vzhledem k tomu, že obec získala dotaci z MMR ve výši 4 mil. Kč.

- * Schválilo úvěrovou smlouvu s Volksbank ve výši 10 mil. Kč na realizaci akce Přístupová komunikace a zpevnění plochy k sídlišti v Lutíně.

- * Vzalo na vědomí informaci JUDr. Švamberka týkající se harmonogramu prodeje obecních domů.

- * Vzalo na vědomí hospodaření obce za období I. poloviny letošního roku.

- * Odsouhlasilo restaurování podstavce sochy anděla za cenu 50 400,- Kč.

- * Vzalo na vědomí výsledek výběrového řízení na zhotovitele přístupové komunikace do sídliště.

Prodej obecních domů je připraven!

Vzhledem k tomu, že 22. veřejného zasedání zastupitelstva obce dne 22. 7. 2006 se nikdo z lutínských občanů nezúčastnil, nevědí ani obyvatelé obecních domů určených k prodeji, v jaké fázi se přípravy prodeje nacházejí.

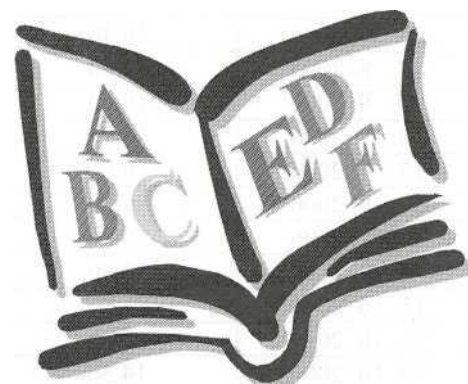
Podle informace JUDr. Švamberka, zástupce společnosti, která pro obec prodej kompletně zajišťuje, jsou v současné době připraveny stanovy a přihlášky jednotlivých bytových družstev.

Každý oprávněný nájemník obdrží do schránky podrobné písemné informace, jak bude převod probíhat, a návrh jednotlivých variant plateb.

Z důvodu dovořených se tyto kroky uskuteční začátkem září, prodej domů by měl proběhnout do konce volebního období současného zastupitelstva (říjen 2006).

/ba/

ŠKOLY INFORMUJÍ



Škola volá...

Je to tak. Prázdniny končí a na ty příští „velké“ si nějakých deset měsíců počkáme. Už v pondělí se otevřou dveře základních a středních škol a třídy se zaplní žáky dychtícími po vědě. Doufáme, že příležitosti k „vypuštění“ přebytečné energie a načerpání nových sil měl v letošním horkém létě každý dost. Teď končí legrácky a začínají povinnosti. Zvládneme je s přehledem a úsměvem na rtech?

Určitě, nejsme na to totiž sami - odpočatí učitelé, méně odpočatí, ale milující a chápající rodiče jsou připraveni pomoci všude tam, kde síly nestačí.

Takže do toho, milé děti! Přejeme vám všem, od prvňáčků až po zkušené „mazáky“, hodně sil, pevnou vůli, zdravou zvědavost a chuť do práce. Ať se vám daří a dobrá nálada a touha naučit se co nejvíc vás neopustí předčasně.

Do školy s chutí a úsměvem!

Všem učitelům, vychovatelům, zaměstnancům školy a rodičům přejeme pevné zdraví, železné nervy a neutuchající optimismus minimálně po celý rok.

OR a RR OZ

(= obecní rada a redakční rada Obec. zpravodaje)

Vážení čtenáři!

Vzhledem k tomu, že si všichni naši dopisovatelé z řad pedagogů, sportovců a turistického oddílu DUHA užívali prázdnin až do posledního dne, přineseme zprávy o jejich činnosti a prázdninových dobrodružstvích v řádném listopadovém čísle.

Děkujeme za pochopem.

Redakční rada

Z TJ SIGMA LUTÍN



Fotbalový podzim 2006

Podzimní sezónu zahájili lutínští fotbalisté již 13. srpna utkáním mužů s Dubem nad Moravou a dorostenců s Haňovicemi. Příznivcům kopané přinášíme rozpis utkání TJ Sigma Lutín do konce podzimní sezóny. Přijďte se pobavit, povzbudit a podpořit lutínský fotbal a všechny jeho milovníky, kteří věnují tomuto tradičnímu sportu svůj volný čas.

Miroslav Navrátil
předseda TJ Sigma Lutín

Podzimní fotbalová sezóna má první body

Milé setkání po letech

Příjemně odpoledne a večer strávili v sobotu 26. srpna bývalí hráči kopané TJ Sigma Lutín, kteří se sešli k přátelskému posezení na lutínském stadionu TJ.

Hlavním organizátorem setkání byl pan Vladimír Grézl, od dětských let až dodnes stále aktivní sportovec a příznivec sportovního a společenského života v Lutíně.

Z těch „nejdříve narozených“ nechyběli pánové František Hampl, Miroslav Janošík, Rostislav Loníček, František Mrakava, Svatopluk Ševčík a František Zejda. „Nejmladší“ a dosud aktivní hráče reprezentoval pan Petr Kovařík. Pozvání přijal také bývalý dlouholetý předseda TJ Sigma Lutín pan Jindřich Káňa.

Setkání fotbalistů TJ Sigma Lutín z let 1955 - 1985 bylo zahájeno slavnostním přípitkem. Pak už se sportovalo, soutěžilo a hlavně vzpomínalo na krásné chvíle a kamarády, kteří se zúčastnit nemohli.

Ti nejzdatnější a nejdůležitější si zahráli malou kopanou, všichni si pak zastříleli na branku do terčů.

Někteří účastníci vážili cestu i z větší dálky, například pan Jaroslav Škrabálek z Jeseníku nebo pan Miroslav Michalec z Ostravy.

Volnou zábavu zpříjemnila COUNTRY kapela „BRZDAŘI“ z Olomouce. Její krásné melodie si rádi poslechli i obyvatelé okolních domů.

Sponzory setkání byli Obec Lutín, Advokátní kancelář JUDr. Lubomíra Minaříka, pan Lubomír Kubáč a pan Jan Klevar.

Antonín Bábek
starosta obce
/foto: Jaroslav Srneček/

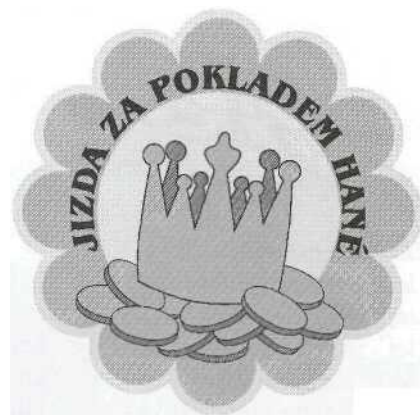
MUŽI			
13. 8. 2006	16.30	Lutín – Dub nad Moravou	
20. 8. 2006	10.30	Nové Sady „B“ – Lutín	
27. 8. 2006	16.30	Lutín – Horka nad Moravou	
3. 9. 2006	10.00	Chválkovice – Lutín	
10. 9. 2006	16.30	Lutín – Moravský Beroun	
17. 9. 2006	16.00	Mohelnice „B“ – Lutín (Moravičany)	
24. 9. 2006	16.00	Lutín – Paseka	
1. 10. 2006	10.00	Černovír – Lutín	
8. 10. 2006	15.30	Lutín – Příkazy	
15. 10. 2006	15.00	Lutín – Slavonín	
21. 10. 2006	15.00	Bohuňovice – Lutín	
29. 10. 2006	14.30	Lutín – Pňovice	
4. 11. 2006	13.30	Hlubočky – Lutín	
11. 11. 2006	13.30	Dub nad Moravou - Lutín	
19. 11. 2006	13.00	Lutín – Nové Sady „B“	
DOROST			
13. 8. 2006	14.15	Lutín – Haňovice	
20. 8. 2006	10.30	Zlaté Hory – Lutín	
27. 8. 2006	14.15	Lutín – Ruda nad Moravou	
2. 9. 2006	14.00	Vikýřovice – Lutín	
10. 9. 2006	14.15	Lutín – Štítý	
16. 9. 2006	13.45	Nový Malín – Lutín	
24. 9. 2006	13.45	Lutín – Červenka	
30. 9. 2006	13.15	Zvole – Lutín	
8. 10. 2006	13.15	Lutín – Loštice	
15. 10. 2006	12.45	Lutín – Písečná	
22. 10. 2006	12.45	Bludov – Lutín	
29. 10. 2006	12.15	Lutín – Javorníky	
4. 11. 2006	11.00	Česká Ves – Lutín	
12. 11. 2006	11.15	Haňovice – Lutín	
19. 11. 2006	10.45	Lutín – Zlaté Hory	
ŽÁCI			
27. 8. 2006	9.00	10.45	Kostelec – Lutín
3. 9. 2006	9.00	10.45	Lutín – Nemilany
9. 9. 2006	12.30	14.15	Lipník – Lutín
17. 9. 2006	9.00	10.45	Lutín – Viktoria Přerov
23. 9. 2006	9.00	10.45	Hlubočky – Lutín
1. 10. 2006	9.00	10.45	Lutín – Náměšť na Hané
7. 10. 2006	9.00	10.45	Nezamyslice – Lutín
14. 10. 2006	9.00	10.45	Želatovice – Lutín
22. 10. 2006	9.00	10.45	Lutín – Moravský Beroun
28. 10. 2006	9.00	10.45	Lutín – Domaželice
4. 11. 2006	9.00	10.45	Chválkovice – Lutín
12. 11. 2006	9.00	10.45	Lutín – Chválkovice
18. 11. 2006	9.00	10.45	Domaželice – Lutín



ZAJÍMAVOSTI

Jízda za pokladem Hané - Hanácké cestovatel...

Tato velice úspěšná akce Regionu Haná vstoupila v letošním roce již do 3. ročníku. Akce je *zajímavá* tím, že účastník musí navštívit jednotlivé obce Regionu Haná a zjistit odpověď na otázku, která se týká buď historie obce, nebo některé její zajímavosti. Tato akce má každý rok své zahájení, které se v letošním roce konalo začátkem května ve Slatinicích, a své ukončení, kterým byla letos pověřena naše obec.



**3. ročník „Hanáckého cestovatele“
ukončíme 30. září 2006**

Slavnostní ukončení této akce spolu s předáváním certifikátů Hanáckého cestovatele se uskuteční v sobotu 30. 9. 2006 v Ohradě v Třebčíně. V případě nepříznivého počasí se tato akce přesune do auly ZŠ v Lutíně. Je připraven program a občerstvení, a proto všechny naše občany srdečně zveme.

*Antonín Bábek
starosta obce*

Z minulosti Lutína

/Z obecní kroniky vybral a upravil Vladimír Smékal. Byly použity rovněž údaje z brožury 100 let národní školy v Lutíně./

Práce MNV v období 1951 - 1953 se vyznačovala úsilím o upevnění a rozvoj JZD. Hodně práce si vyžádala také otázka školská.

Počet žen zaměstnaných v továrně vzrůstal. Ženy se na pracovištích velmi

dobře osvědčovaly. Vznikla však otázka co s dětmi, projevila se nutnost založit družinu mládeže.

Činnost závodního klubu Sigma se stále rozvíjela. Vznikaly zájmové kroužky, ve kterých trávila volný čas velká část pracovníků závodu a nakonec i obyvatel obce.

Bylo by nevděčné nevzpomenout také činnosti závodní skupiny Svazu české mládeže, která dobře reprezentovala lutínskou mládež i Lutín sám. V celostátní soutěži tvořivosti mládeže se umístili lutínští svazáci jako první v olomouckém kraji. Jejich činnost byla všestranná

a vynikala zejména svým recitačním souborem, dále kroužkem pěveckým, hudebním a konečně i kroužkem tanečním. Skupina SČM působila i v olomouckém studiu Československého rozhlasu.

Československý červený kříž vyvíjel rovněž svou činnost na závodě. Byly konány zdravotní přednášky a školení zdravotních sester.

* * *

Již dříve působil v Lutíně hanácký pěvecký soubor, který uspořádal několik pěkných koncertů. Neměl však za války odpovídající místnost, kde by mohl konat

zkoušky, a po osvobození přeložil sbor své sídlo do Slatinic.

Závodní dechový orchestr podniku Sigma měl příznivější podmínky ke svému rozvoji. Měl plnou podporu národního podniku, jehož jméno nesl, a sdružoval v závodě zaměstnané výkonné milovníky hudby.

Je třeba se zmínit o zdařilých zájezdech olomoucké činohry do Lutína, o vystoupení Pěveckého sdružení moravských učitelů. Pěveckého sdružení pražských učitelů, souborů Orlice a Moravan.

SPOLEČENSKÁ KRONIKA



V červenci oslavili:

87 let	Oldřiška Húbnerová	Lutín
83 let	Růžena Látalová	Třebčín
83 let	Miroslav Tylšar	Lutín
82 let	Bedřiška Žouželková	Lutín
82 let	Libuše Přehnálková	Lutín
82 let	Anna Freudlová	Třebčín
82 let	Mojmír Hausknecht	Lutín
81 let	Vilém Bořek	Lutín
81 let	Ladislav Začal	Lutín
80 let	Marie Henyková	Lutín
75 let	Jan Novotný	Třebčín
75 let	Jarmila Kopečná	Lutín

V srpnu oslavili:

87 let	Adolf Birek	Lutín
85 let	Jaromír Kaprál	Třebčín
84 let	Václav Mičkal	Lutín
84 let	Josef Šperka	Lutín
83 let	Miroslav Smička	Třebčín
82 let	Vlasta Řečová	Lutín
80 let	Květoslava Stratilová	Lutín
80 let	Ludmila Kučeříková	Lutín
80 let	Marie Látalová	Třebčín
75 let	Alena Crhova	Lutín
75 let	Marie Koldasová	Lutín

Všem jubilantům přejeme hodně zdraví a spokojenosti.

V neděli dne 27. srpna 2006 v Třebčíně proběhlo slavnostní přivítání 4 dětí do svazku obce. Krásný doprovodný program si připravili žáci ZŠ.



Narozené děti:

červen:

Anežka Kuchařová	Lutín
Michal Trnka	Lutín
Ondřej Zedník	Třebčín

červenec:

Daniel Kubáč	Lutín
Rostislav Mišák	Třebčín
Jaroslav Novotný	Třebčín

Opustili nás ve věku ...

100 let	Vladimír Krejčíř	Lutín
93 let	Božena Zedková	Třebčín
82 let	Vlasta Šperková	Lutín
81 let	Anna Kubálková	Lutín
70 let	Antonín Tisoň	Třebčín

Pozůstalým projevujeme upřímnou soustrast.

Sbor pro občanské záležitosti

Narozeným dětem přejeme, aby jejich příští dny a cesty byly plné slunce a pohody.

www.rwe-smp.cz

Od 1. 7. 2006 budete mít na vše **mnohem více času.**

Na jednom místě nyní vyřídíte záležitosti spojené s odběrem zemního plynu i elektřiny.

Pro úsporu Vašeho času

Zákaznická kancelář v novém

Společnost Severomoravská plynárenská, a.s., oznamuje svým zákazníkům přesun své Zákaznické kanceláře v Olomouci na novou adresu do Obchodního centra Skupiny ČEZ, Jeremenkova 1211/40B. Provozní doba: Pondělí a středa 8 - 17h, úterý a čtvrtek 8 - 14h, pátek 8 - 11h. Kontakty: Zákaznická kancelář SMP: Jeremenkova 1211/40B, Olomouc. Zákaznická linka: 840 111 115, Cenová linka: 841 141 141, Pohotovost plyn: 1239, www.rwe-smp.cz



SMP Severomoravská plynárenská

Příští - mimořádné a pouze předvolební - číslo Obecního zpravodaje vyjde 1. 10. 2006.

Vzhledem k vymezenému rozsahu čísla si redakční rada vyhrazuje právo na úpravu, popř. krácení dodaných příspěvků.

Připravuje redakční kolektiv rady obce, ved. Mgr. L. Kučerová. Vydává Obec Lutín, reg. číslo MK ČR E 12640. Náklad 1250 ks, Grafická úprava a tisk: TISKÁRNA - JO, spol. s r.o., Sladkovského 201/45, 779 00 Olomouc - Holice, tel.: 585 230 285