

## STATISTIKA SILNIČNÍHO PROVOZU

### Stanovení intenzit dopravy



**OBEC**

**LUTÍN**



Adresa Silnice II/570, obec Lutín, Slatinická č.p. 267

Lokalita intravilan obce

GPS 49.5575167N, 17.1328303E

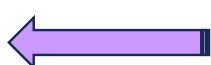
Termín průzkumu 24.09.2025 - 01.10.2025

Měsíc září

Roční období podzimní

Čas měření 0 - 24

Výškový profil komunikace +/- 100 m.



příjezd do obce

výjezd z obce



**Lokalita:** Silnice II/570, obec Lutín, Slatinická č.p. 267

Kategorie a třída II.

Nedělní faktor -

- **omezení rychlosti 50 km/h**

Charakter provozu H

Skupina přepočtových koeficientů II - H




## 1. Data měření

Za dobu měření 7 dní bylo detekováno v této lokalitě vozidel v počtu :


22 454

Procento řidičů, kteří překročili povolenou rychlost v dané oblasti je :


39%

	průjezdy celkem		příjezd do obce		výjezd z obce	
	počet	%	počet	%	počet	%
do 50 km/h včetně	13 753	61%	8 634	73%	5 119	48%
nad 50 km/h	8 701	39%	3 248	27%	5 453	52%
vozidel celkem	22 454	100%	11 882	100%	10 572	100%


### Rozdělení dle rychlosti v intervalech po 10 km/h.

	průjezdy celkem		příjezd do obce		výjezd z obce	
	počet	%	počet	%	počet	%
do 50 km/h včetně	13 753	61%	8 634	73%	5 119	48%
nad 50 km/h do 60 km/h včetně	7 088	32%	2 814	24%	4 274	40%
nad 60 km/h do 70 km/h včetně	1 367	6%	379	3%	988	9%
nad 70 km/h do 80 km/h včetně	197	1%	42	0%	155	1%
nad 80 km/h do 90 km/h včetně	42	0,19%	10	0,08%	32	0,30%
nad 90 km/h	7	0,03%	3	0,03%	4	0,04%
celkem vozidel	22 454	100%	11 882	100%	10 572	100%

### Celková přepočtená data na měsíční statistiku

	data (celková doba měření)				data (přepočet na měsíční měření)	
	dobu měření	počet vozidel	rychlost nad 50 km/h		počet vozidel celkem	rychlost nad 50 km/h
LUTÍN	hod.	ks	ks	%	ks	ks
příjezd do obce	168	11 882	3 248	37%	52 620	14 384
výjezd z obce	168	10 572	5 453	63%	46 819	24 149
celkem		22 454	8 701	100%	99 439	38 533

### Rozdělení dle rychlosti v intervalech po 10 km/h - měsíční statistika

	průjezdy celkem		příjezd do obce		výjezd z obce	
	počet	%	počet	%	počet	%
do 50 km/h včetně	60 906	61%	38 236	73%	22 670	48%
nad 50 km/h do 60 km/h včetně	31 390	32%	12 462	24%	18 928	40%
nad 60 km/h do 70 km/h včetně	6 054	6%	1 678	3%	4 375	9%
nad 70 km/h do 80 km/h včetně	872	1%	186	0%	686	1%
nad 80 km/h do 90 km/h včetně	186	0,19%	44	0,08%	142	0,30%
nad 90 km/h	31	0,03%	13	0,03%	18	0,04%
celkem vozidel	99 439	100%	52 620	100%	46 819	100%

Popis	počet	%
Ze statistiky vyplývá, že řidičů, kteří se měsíčně dopustí přestupků je celkem :	38 533	39%
Za dané období 1 měsíce projede obcí jednostopých dopravních prostředků:	1 652	1,7%
Za dané období 1 měsíce projede obcí osobních automobilů:	93 833	94,4%
Za dané období 1 měsíce projede obcí nákladních automobilů:	3 299	3,3%
Za dané období 1 měsíce projede obcí nákladních automobilů s vlekem:	655	0,7%
Rychlostí do 60 km/h včetně jede:		92,8%
Rychlostí do 70 km/h včetně jede:		98,9%
Řidičů, kteří by byli řešeni ve správním řízení a přišli by o ŘP je za měsíc:	31	

### Maximální rychlost u jednostopých vozidel

příjezd do obce		
Datum	Čas	km/h
24.09.2025	17:11:41	57
25.09.2025	7:23:11	60
28.09.2025	12:52:42	73
28.09.2025	23:23:49	60



výjezd z obce		
Datum	Čas	km/h
25.09.2025	17:02:38	76
25.09.2025	20:34:00	78
26.09.2025	14:49:52	72
27.09.2025	12:23:25	73

### Maximální rychlost u osobních vozidel

příjezd do obce		
Datum	Čas	km/h
27.09.2025	12:28:07	89
27.09.2025	20:58:09	100
01.10.2025	0:28:46	93
01.10.2025	2:43:57	94



výjezd z obce		
Datum	Čas	km/h
24.09.2025	12:10:33	93
24.09.2025	23:38:03	94
27.09.2025	1:29:18	93
29.09.2025	18:21:29	101

### Maximální rychlost u nákladních vozidel

příjezd do obce		
Datum	Čas	km/h
25.09.2025	2:06:50	64
27.09.2025	2:02:45	64
29.09.2025	2:52:48	67
30.09.2025	3:01:46	62



výjezd z obce		
Datum	Čas	km/h
26.09.2025	15:19:30	64
29.09.2025	7:21:07	64
29.09.2025	10:18:46	62
29.09.2025	15:53:09	62

### Maximální rychlost u nákladních vozidel s přívěsem

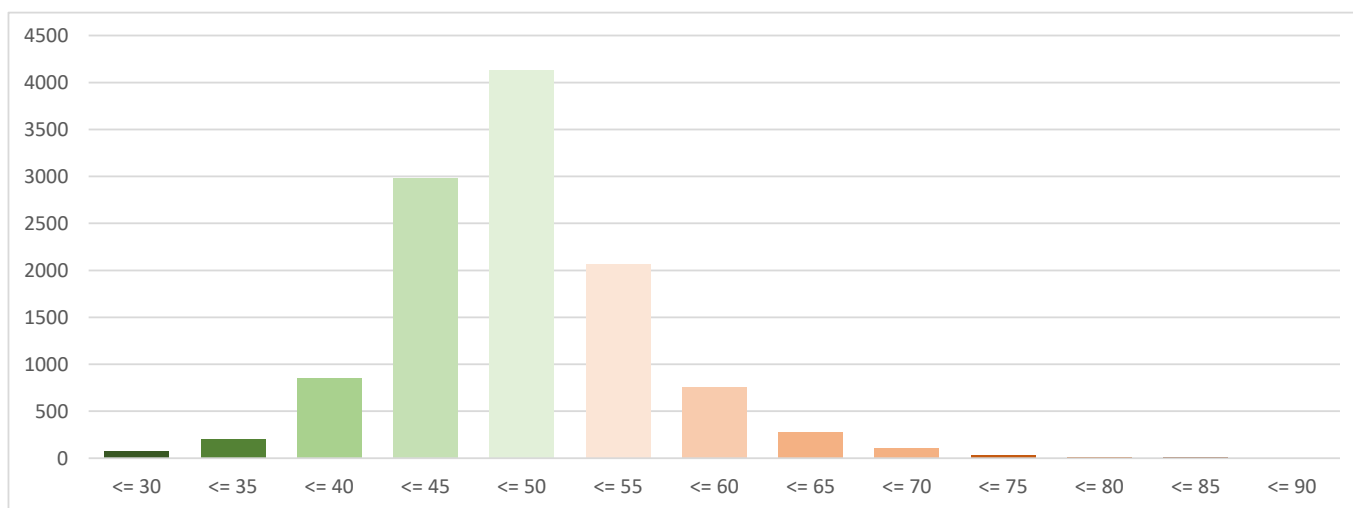
příjezd do obce		
Datum	Čas	km/h
24.09.2025	15:05:59	54
24.09.2025	15:27:50	55
25.09.2025	7:22:49	54
25.09.2025	9:10:44	55



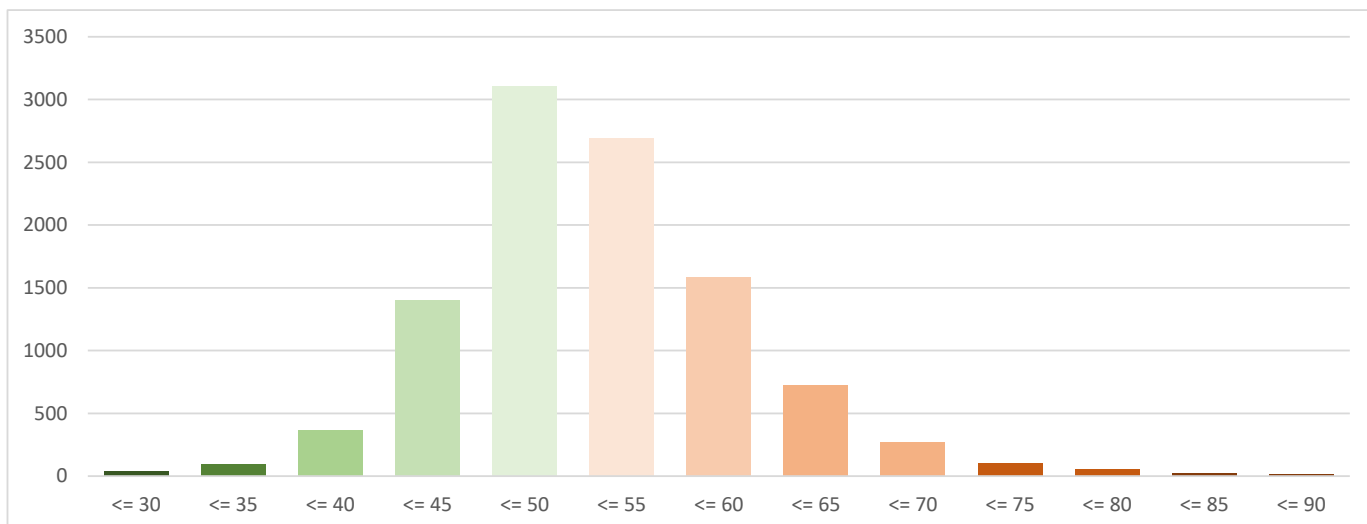
výjezd z obce		
Datum	Čas	km/h
25.09.2025	19:30:00	58
26.09.2025	14:27:56	62
27.09.2025	13:01:03	59
30.09.2025	17:22:24	59

## 2. Grafické výstupy

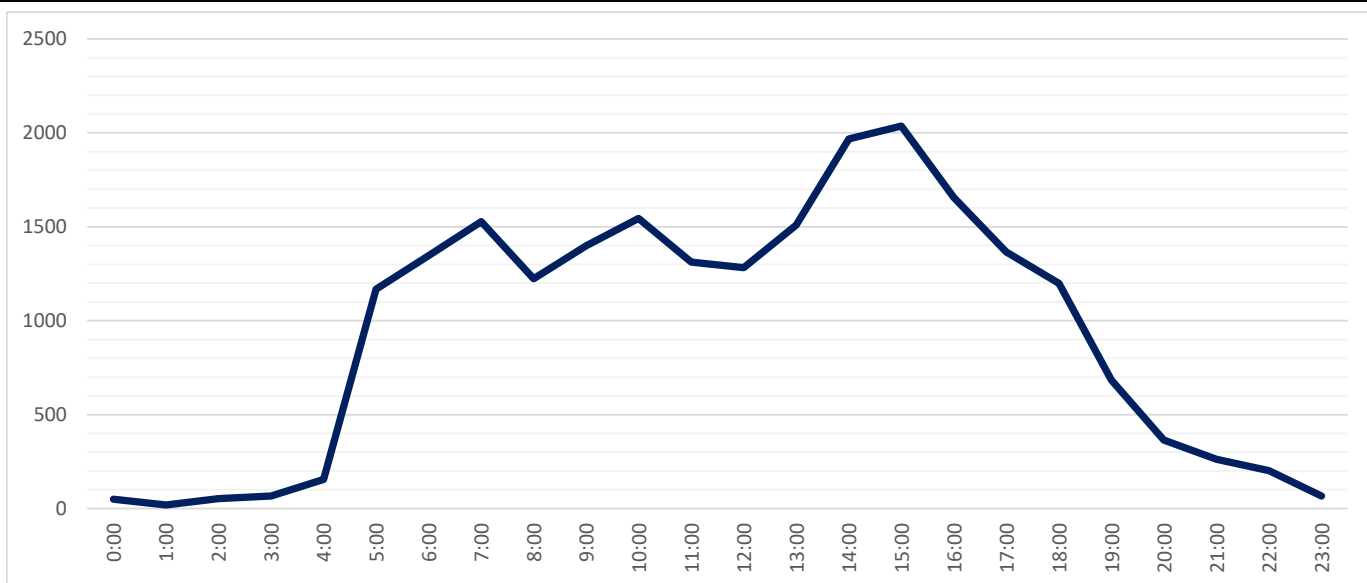
Graf dle rychlosti - příjezd do obce



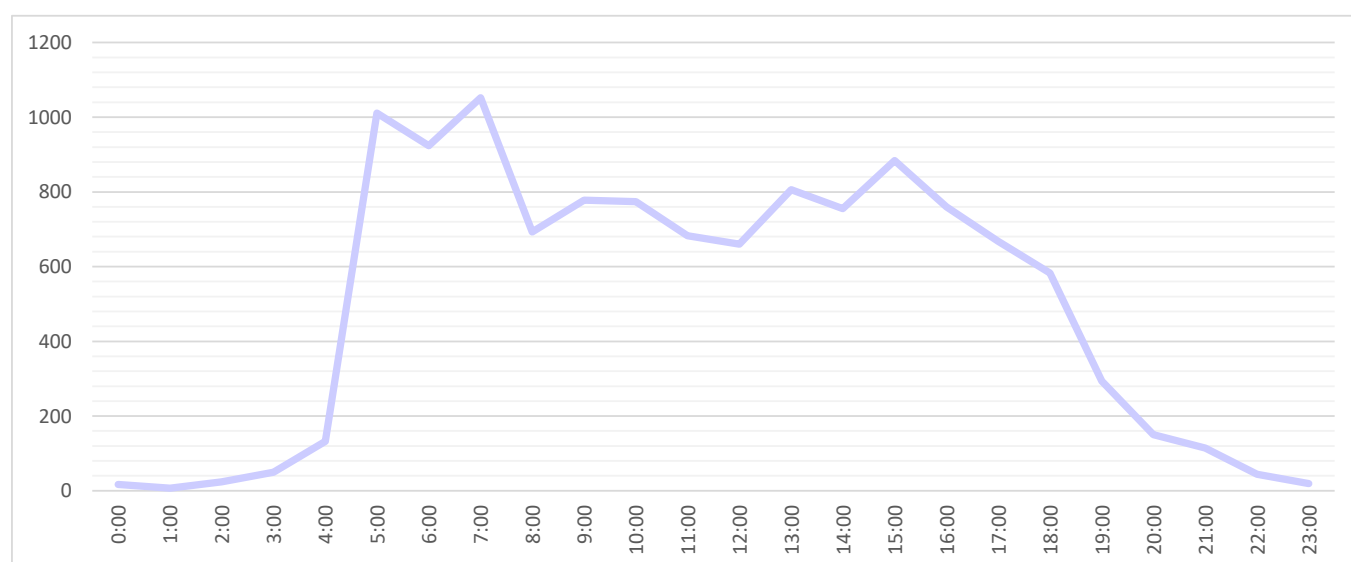
### Graf dle rychlosti - výjezd z obce



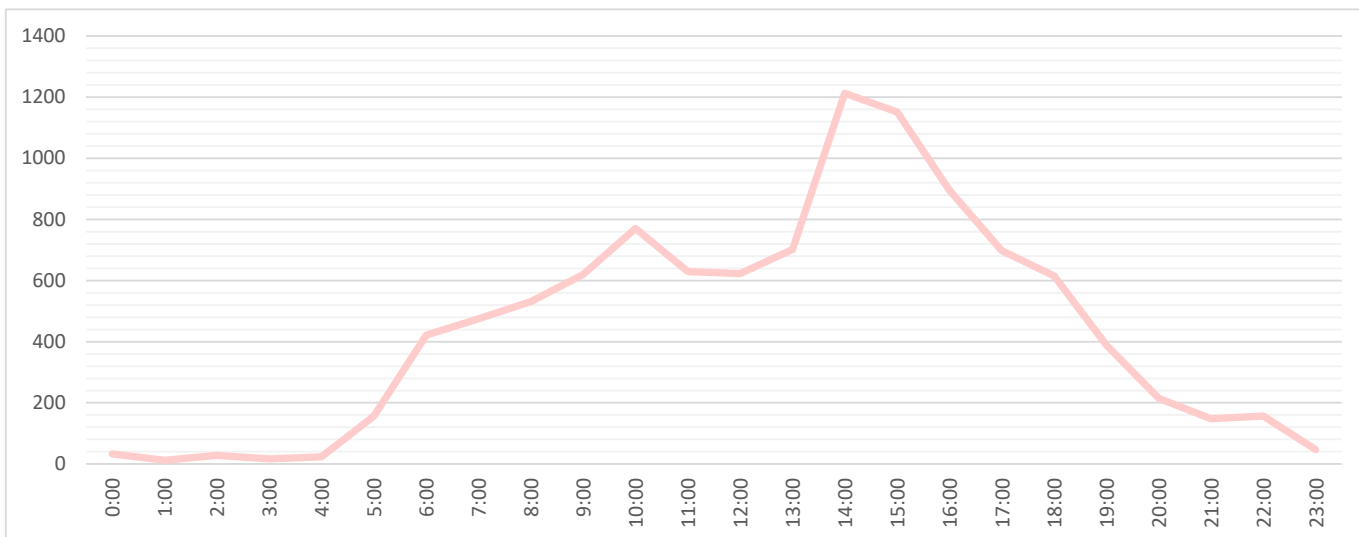
### Celková hustota provozu v místě měření



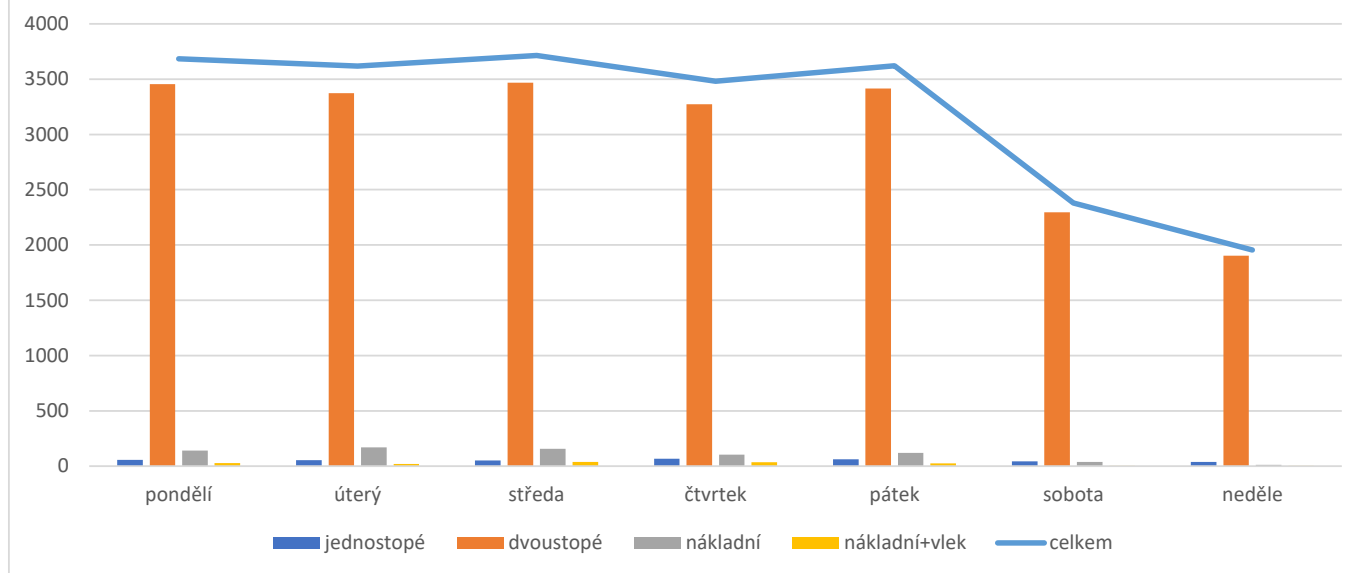
### Hustota provozu - příjezd do obce



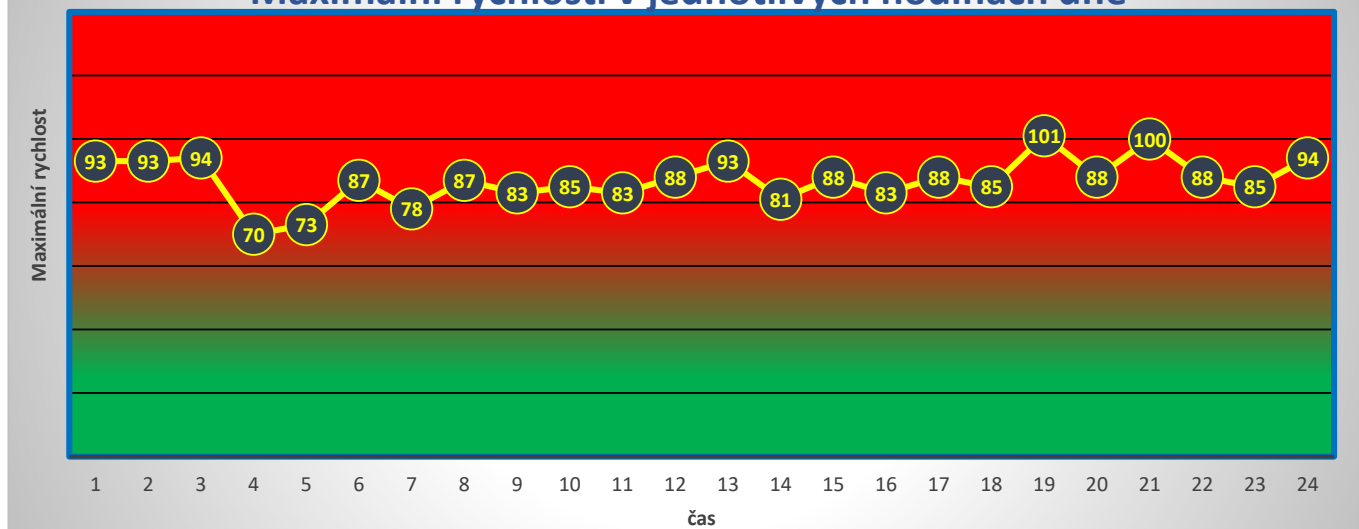
## Hustota provozu - výjezd z obce



## Denní průjezd podle kategorie vozidel - graf



## Maximální rychlosti v jednotlivých hodinách dne



### 3. Intenzita dopravy

Denní průjezd podle kategorie vozidel - data					
Den	jednostopé	dvoustopé	nákladní	nákladní+vlek	celkem
pondělí	57	3456	142	29	3684
úterý	54	3373	171	20	3618
středa	51	3469	157	37	3714
čtvrtek	68	3274	104	35	3481
pátek	62	3416	120	24	3622
sobota	43	2296	39	2	2380
neděle	38	1904	12	1	1955
<b>celkem</b>	<b>373</b>	<b>21188</b>	<b>745</b>	<b>148</b>	<b>22454</b>
Týdenní průměr denních intenzit	53	3027	106	21	3208
Podíl denní intenzity k ročnímu průměru	149	106,7	111,6	110,9	105,6
Přepočtový koeficient	0,67	0,94	0,90	0,90	0,95
<b>Roční průměr denních intenzit RPD1</b>	<b>36</b>	<b>2837</b>	<b>95</b>	<b>19</b>	<b>3038</b>

Data hodinových průjezdů za dobu měření							
Interval	Celkem	příjezd do obce	výjezd z obce	jednostopé	osobní	nákladní	nákladní s vlekem
0:00	50	17	33	0	48	0	2
1:00	19	7	12	0	17	2	0
2:00	52	24	28	1	41	9	1
3:00	67	50	17	0	64	1	2
4:00	155	132	23	3	142	9	1
5:00	1168	1011	157	10	1124	27	7
6:00	1346	924	422	23	1271	46	6
7:00	1527	1052	475	26	1432	58	11
8:00	1224	693	531	19	1127	71	7
9:00	1398	778	620	20	1307	56	15
10:00	1544	774	770	29	1415	85	15
11:00	1312	683	629	17	1216	70	9
12:00	1283	660	623	15	1200	60	8
13:00	1508	806	702	33	1391	74	10
14:00	1968	755	1213	34	1863	58	13
15:00	2036	884	1152	47	1930	38	21
16:00	1656	760	896	43	1581	29	3
17:00	1366	668	698	19	1322	21	4
18:00	1198	583	615	19	1157	15	7
19:00	683	294	389	4	671	5	3
20:00	365	150	215	3	357	3	2
21:00	262	114	148	3	256	3	0
22:00	201	44	157	2	194	4	1
23:00	66	19	47	3	62	1	0
<b>Intenzita špičkové hodiny</b>	<b>375</b>			<b>4</b>	<b>336</b>	<b>28</b>	<b>7</b>

## 4. Návrh možného řešení

Pro zklidnění dopravy v obcích, zvláště při řešení průtahů silnic, se stále hledají nová řešení, která by tuto situaci, zvláště s ohledem na zvýšení bezpečnosti a plynulosti silničního provozu, pomáhala zlepšit. Stavební a organizační úpravy v rámci řešené komunikace jsou obvykle velmi nákladné a časově náročné.

Účinnou alternativou s téměř okamžitým efektem může být využití dopravních telematických zařízení. Nejvýznamnějším problémem v obcích bývá obvykle nedodržování maximální povolené rychlosti vozidel, kterému se lze účinně bránit použitím certifikovaných silničních rychloměrů umožňujících pokutování nezodpovědných řidičů.

S ohledem na konkrétní podmínky řešené lokality lze k instalaci doporučit následující možnosti:

**Měření okamžité rychlosti.** Měření okamžité rychlosti v konkrétním řezu komunikace je tradiční přístup k měření rychlosti. Obvykle se používá tam, kde nelze – vzhledem k místním podmínkám – aplikovat měření úsekové rychlosti nebo tam, kde je kladen velký důraz na zklidnění konkrétního místa komunikace. Měření okamžité rychlosti je vhodné použít tam, kde je zapotřebí bodová ochrana komunikace, jako jsou třeba školy, sportoviště, přechody pro chodce, nepřehledné úzké úseky apod. Radar měří příjezd i odjezd vozidel.

**Měření úsekové rychlosti.** V tomto případě musí řidič dodržovat předepsanou rychlost v celém měřeném úseku, což má vynikající preventivní účinky. Délka úseku bývá typicky stovky metrů, přičemž systém umožňuje zvolit délku úseku v rozsahu 100 m až 10 km. Zařízení pro měření úsekové rychlosti zachytí průjezd vozidla začátkem a koncem úseku, systém vyhodnotí průměrnou rychlost vozidla. Oproti rychloměrům okamžité rychlosti, které měří pouze okamžitou rychlost na jednom místě, je hlavní vlastností měření průměrné rychlosti v celém úseku.

**Kombinaci měření úsekové rychlosti s měřením okamžité rychlosti** na vjezdu do úseku. V tomto případě se pozitivně doplňují oba přístupy k měření rychlosti vozidel v jednom komplexním systému a využívá se vzájemné synergie obou technologií k dosažení co nejlepšího výsledku v oblasti vynucení dodržování stanovené maximální rychlosti v řešené lokalitě.

**Měření průměrné rychlosti.** Zařízení využívá systém pro měření okamžité rychlosti, avšak vozidla zachycuje a měří dále od radaru než základní systém pro měření okamžité rychlosti. V úseku dlouhém až 100 m proběhne několik detekcí vozidla, ze kterých systém vypočítá průměrnou rychlost. Výhodou tohoto systému je nutnost pouze jednoho sloupce pro instalaci a také ochrana delšího úseku obce či města než u měření okamžitého.

Oprávněný uživatel si v závislosti na požadavcích bezpečnosti a plynulosti silničního provozu ve sledované lokalitě příp. v závislosti na svých provozních potřebách může nastavovat dobu provozu zařízení a též rychlostní limity pro zaznamenání přestupku. Systém je neinvazivní vůči vozovce. Přesnost měření je zaručena tím, že vzdálenost měřících míst je velmi přesně (geodeticky) zaměřena a oba snímky jsou opatřeny přesnými časovými razítky ze stabilní časové základny. Napájení lze zajistit i ze sloupů VO při doplnění záložních baterií pro práci přes den. Díky použití kamer pro vlastní detekci vozidel a měření rychlosti platí, že zařízení je pasivní a je tedy prakticky nemožné jeho použití z pohledu řidiče s předstihem detekovat.

Systém bude obsahovat dva detekční řezy, každý vybavený dvojicí detekčních kamer s infračerveným světlem pro čtení RZ, GPS přijímačem a infračerveným bleskem pro noční foto řidičů. Dále bude namontován rozváděč technologie a napájení a výložník. Komunikace mezi řezy bude technologií Wi-Fi. Komunikace směrem k MP/správnímu orgánu bude pravděpodobně zajištěna prostřednictvím mobilního operátora s náležitým zabezpečením.

### Přestupky

Přestupková data naměřená systémem budou odesílána ke zpracování příslušnou městskou policií zabezpečenou cestou. S největší pravděpodobností se bude jednat o VPN spojení prostřednictvím mobilní datové sítě se serverem MP/ORP.

Server může být použit již existující, může být také dodán, bude předmětem dalších jednání. MP přestupky kontroluje prohlížečkou přestupků dodanou jako součást systémů a poté je předává k řešení správnímu orgánu.

## Stručné shrnutí problematiky měření rychlosti

- Nabízíme více typů měření – úsekové, okamžité, kombinace
- Měření rychlosti schvaluje policie ČR
- Měření provádí městská nebo obecní policie
- Městská nebo obecní policie oznamuje spáchání přestupků správnímu orgánu obce s rozšířenou působností, která je příjemcem pokut. Případně je tedy nutné zajistit součinnost obce s rozšířenou působností
- Systém pro měření okamžité rychlosti – UnicamSPEED-R
- Systém pro měření úsekové rychlosti – UnicamVELOCITY4, UnicamSPEED-R
- Systém je možné napojit na všechny známé přestupkové systémy od všech výrobců
- Systém může poskytovat i další funkce - online připojení PČR/MP pro likvidaci přestupků na místě, sběr dat o průjezdech všech vozidel pro potřeby pátrání PČR, sběr statistických dat o provozu, detekce a vytvoření přestupkové dokumentace motocyklů
- Instalace na sloup veřejného osvětlení

## 5. Závěr

V praxi se ukazuje, že během prvního roku provozu zařízení dochází k výraznému poklesu přestupků. Dle dat ze srovnatelných lokalit lze očekávat pokles přestupků o 90 % a tím pádem zvýšení bezpečnosti silničního provozu. Další pokles bývá již velmi nízký.

Díky bohatým zkušenostem můžeme nabídnout pomoc s přípravou, realizaci i servis. Pomoc s přípravou může zahrnovat širokou škálu činností – obchodně – technická prezentace, provedení statistického měření zpracování studie, zpracování projektu, prezentace studie či projektu v rámci projednávání záměru s odborem dopravy, policií, apod. Realizace může být provedena na klíč včetně výstavby stožárů i se součinností objednatele. Následující péče obsahující servis údržbu a podporu jsou pro nás samozřejmostí.

Ve Valašském Meziříčí dne:

13.10.2025

zpracoval Ing. Hynek Vančura

[vancura@empemont.cz](mailto:vancura@empemont.cz)

tel.: 601 525 721

